

2017年度企业质量信用报告

山东汇金股份有限公司
Shandong Huijin Stock Co., Ltd.

二〇一七年五月



第一部分 报告前言

一、报告编制规范

本公司保证报告所公布的质量诚信体系建设情况不存在任何误导性陈述及虚假情况，并对其内容的客观性、真实性负责。

报告组织范围：山东汇金股份有限公司

报告时间范围：2016年1月—2017年5月

报告发布周期：1次/年

报告数据说明：报告内所涉及数据来源于公司，数据真实、有效

报告获取方式：公司将以汇金官网为载体，展现《企业质量信用报告》，并供下载阅读。

二、企业简介

山东汇金股份有限公司于 1958 年建厂, 历经 40 多年变更, 后经山东省政府、省体改委批准, 于 1997 年 12 月改造成立山东汇金股份有限公司, 位于莱芜市莱城区口镇北。公司员工 1115 人, 大专以上学历科技人员 356 人, 从事研究开发人员数 196 人。主要产品有轿车零部件、农业装备机械配件、工程机械零件部件、出口火车配件和管件阀门类配件; 所产汽车零部件具备与世界知名汽车公司同步工艺研发能力, 主要为福特、通用、沃尔沃、克莱斯勒、现代等国际一流企业配套; 农业装备机械零部件主要配套美国爱科、意大利卡拉罗、日本三菱重工、意大利 SDF 等世界知名公司; 火车配件主要出口美国铁路协会; 管件、阀类产品主要出口美国和西欧市场。公司拥有国内外同行业先进的铸造、加工和检测设备, 整个装备和检测水平已经达到国际先进水平, 年铸造能力 6 万吨。2015 年, 实现销售收入 54292 万元, 利税共计 5000 万元。目前公司拥有车桥疲劳试验机、车桥静扭试验机、车桥转向试验机、三坐标测量机、三维扫描仪、材料试验机、光谱分析仪等国际先进的检测设备, 完全有能力完成各类车桥总成及零部件检测的试验条件, 为开发大马力拖拉机前桥总成提供了有利的保障。

公司注重产品研发, 近三年来承担的研发项目主要有国家级火炬计划 1 项、山东省自主创新专项 1 项、山东省重点研发计划项目 1 项、山东省技术创新计划项目 4 项, 企业自主研发新产品 86 个。拥有山东省省级企业技术中心、山东省工业设计中心、山东省省级铸造研发中心、莱芜市工业设计中心、莱芜市高性能汽车零部件工程研究中心等 5 个研发平台。目前, 公司已累计授权专利 34 项, 拥有有效发明专利 2 项、有效实用新型专利 16 项。目前已经进入实质审查阶段的发明专利 3 项, 申请阶段的发明专利 8 项, 实用新型专利 4 项, 近 3 年完成科技成果鉴定 6 项。

公司高度重视人才工作, 先后与山东大学、济南大学、山东理工大学、山东财经大学、沈阳铸造研究所建立了长期稳定的合作关系。引进山东大学 1 名教授和 2 名博士、5 名硕士组成的创业团队, 创办了碳化硅新材料项目, 现已进入批量生产阶段; 引进济南大学 3 名教授(其中泰山学者 1 名)、2 名硕士的汽车差速器总成研发团队; 引进山东理工大学教授 1 名(泰山学者)研发汽车关键零部件; 引进山东财经大学教授 1 名(泰山学者)从事企业信息化管理工作; 引进了两家世界 500 强企业的原



总经理、精益生产专家以及多位国内知名高级工程师指导企业研发及生产，为公司快速发展提供强有力的智力支持。公司设有省级企业实习实训基地、省级技师工作站、省级博士后创新实践基地，是专业人才培养的摇篮。

公司管理体系健全，通过了 ISO/TS16949、ISO9001、ISO14001、GB/T 28001、GB/T29490 等一系列体系认证。公司是全国铸造行业综合实力百强企业，是省级技术中心企业、山东省高新技术企业、国家二级计量单位、二级理化单位、中国海关高级认证企业、国家“守合同重信用”企业。公司先后获得过山东省技术创新示范企业，山东省专利明星企业，山东省“AAA”特级信誉企业，山东省劳动关系和谐企业，山东省机械行业文明单位、山东省首批诚信示范企业、莱芜市纳税五十强企业、莱芜市先进民营企业。莱芜市首届市长质量奖。2016 年荣获美国 AGCO 公司 2015 年度供货最佳表现奖、荣获美国 TYCO 公司 1998-2016 年度长期供应商优秀奖、荣获盛瑞传动 2016 年度优秀供应商奖。



第二部分 报告正文

一、企业质量理念

从创业之初，汇金把产品质量视为企业发展的基石和重要战略资源，秉承“推动技术创新，优化质量体系，为顾客提供满意产品和服务。”的质量方针，汇金积极推行ISO/TS16949、ISO9001、ISO14001、GB/T 28001、GB/T29490等一系列质量管理体系，实施全面质量管理从产品开发设计的源头开始，所有产品出厂前一定要经过层层严格把关，只有经过严格检验的合格产品才能推向供应商，最终流向市场。此外，汇金推行卓越绩效管理以及国际先进的5S管理方法，使汇金的质量管理水平稳步迈向世界一流企业的行列。

同时，汇金以“持续改进、追求卓越”汇金精神为主要内容的企业文化框架，在汇金公司第一次创业中发挥了巨大的推动作用，汇金二次创业的任务更艰巨，目标更远大，对企业和职工队伍的要求更高。因此，我们必须在弘扬汇金精神的基础上，结合公司实际，培养建设具有鲜明个性和时代特征的企业文化，充分发挥企业文化在引导企业方向，规范员工行为，增强企业实力，提高员工素质，促进企业加快发展等方面的重要作用，通过企业文化建设，提高企业整体素质，不断提高全公司两个文明建设的水平。

二、企业质量管理

企业命系产品，产品命系质量，质量命系员工，员工命系企业。质量是汇金的生命，人品是质量的基础。汇金提出，只有把产品做好、做精，成为供应商相互依存，共赢共荣、持续发展的格局，坚持以人为本，科技领先，科学管理的理念。为此，汇金在“推动技术创新，优化质量体系，为顾客提供满意产品和服务。”质量方针的指引下，提出“把汇金建成世界一流汽车厂首选的OEM供应商，各项指标进入行业前列。”的战略思路，从源头开始狠抓产品质量，通过严格的质量管理体系对产品质量实行全过程控制，采用先进、科学的管理手段和方法不断改进提升产品质量。

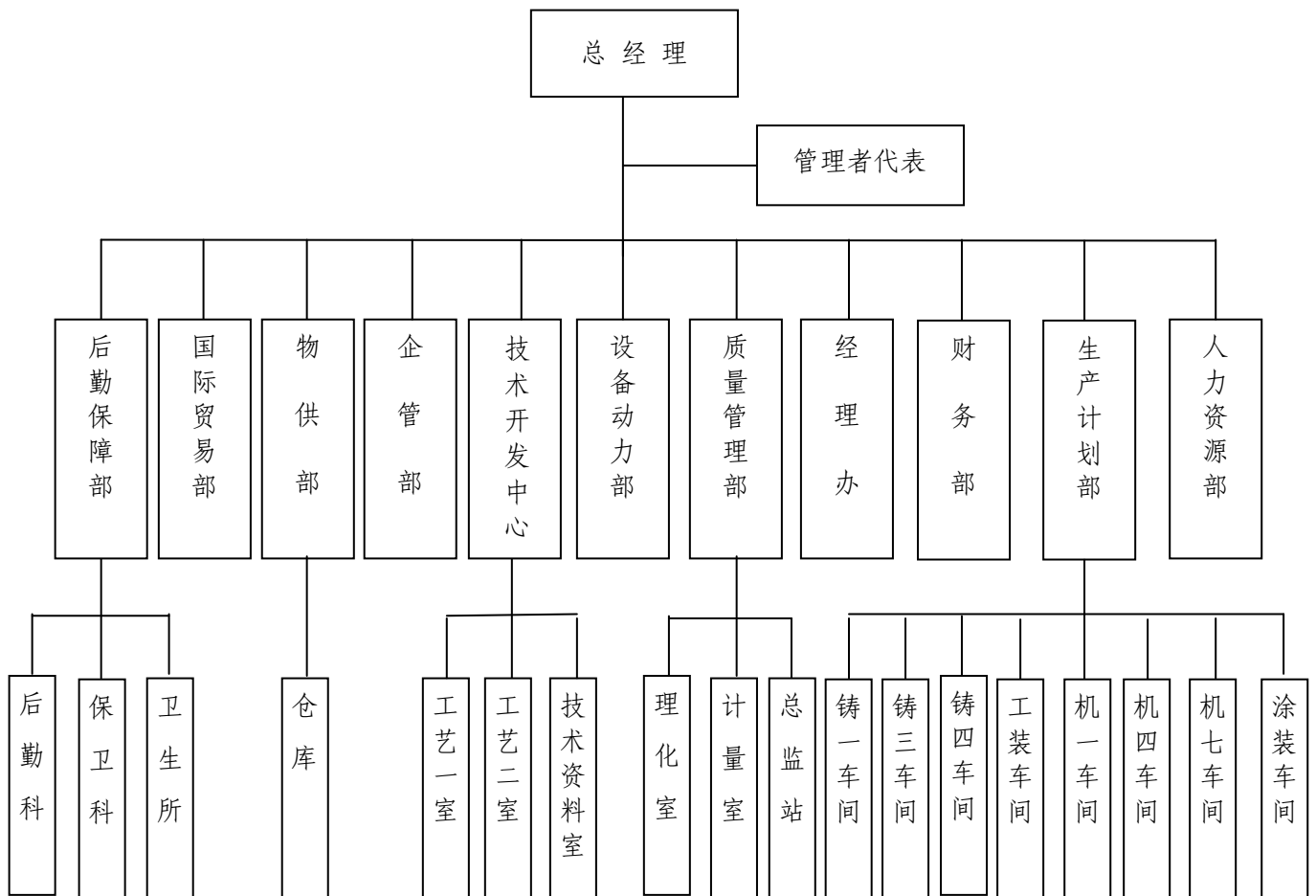
（一）质量管理机构

汇金依据精简高效的原则，建立了职能式管理的组织机构，设立了管理者代表，对公司的决策层、各工作岗位建立了详细的工作标准，制定了各单位职责和权限。各单位各司其职、相互沟通配合，销售、技术开发、采购、来料检验、仓储、工艺准备、生产、检验、成品储运等运作流程脉络清晰、流畅。为此，汇金成立了：

企管部——负责建立、监控和完善公司内综合管理体系，建立对供方的质量管理体系，全面推行质量管理工作，不断提升公司及供方整体质量管理水平。

物供部——负责公司所有原辅助材料、外协件供应及选购评定

质量管理部——负责对整个产品的质量检验及质量控制。





（二）质量管理体系

1、质量管理方针

推动技术创新,优化质量体系,为顾客提供满意产品和服务。

在质量方针指导下,建立了公司级考核绩效、部门与部门、车间与车间、各级管理人员绩效和辅助人员考核的管理模式。每年依据经营战略目标层层分解目标下达各职能部门和车间,将公司战略分解到各部室、各生产单位、各班组,由各单位内部再向下分解到个人,并形成员工层级的考核目标,从而保持员工个人目标与公司整体目标的一致性。同时通过建立专门的组织机构对目标指标的制定和实施进行监测,并对各目标指标系统进行不断完善更新。在体系运行过程中,公司运用各种科学、有效的方法,测量、分析、整理各单位及所有层次、过程的绩效数据和信息。公司采用了基于PDCA循环的系统、全面的改进方法来管理改进过程。公司倡导并采用了多种工具来改进公司各部门、各层次的绩效,并根据测评结果采用学习和创新方式,不断修正战略目标和计划,坚持改进和调整。确保公司长、短期战略目标地实现。

2、质量管理体系

汇金自1997年相继取得了CQC IS09002、BVQI IS 9002、劳氏船级社IS09001、天津华城QS9000、SGS QS9000质量体系认证、SGS ISO/TS16949质量体系认证;FM、VDS、UL、ULC、EN124、NF、LPCB等产品认证以及ISO10012计量保证体系确认。另外,通过了北京中安质环认证中心的GB/T24001、GB/T28001环境和职业健康安全管理体系认证。从而保证了产品质量,取得了较好的经济效益和较高的市场信誉。

3. 质量管理办法

公司建立了《管理体系的策划、建立、实施控制程序》、《管理评审程序》、《内部质量管理体系审核控制程序》,并根据内部审核促使企业不断优化、完善企业管理体系。为确保体系运行的有效性和持续改进打下了基础,根据体系审核规定,公司9000办每月对内部各单位进行体系抽样检查,每年开展覆盖全公司范围的体系内审,对于审核发现的不符合项,公司组织各责任单位进行分析原因,制定纠正措施与预防控制措施,责任单位根据纠正预防措施落实整改,并评价整改效果,各问题整改验证合格后关闭。最终形成内部审核报告,对体系的整改及不合格项的预防提出建议,并作为管理评审的一个重要输入,报告管理者。

公司制定了《不合格控制程序》、《纠正和预防措施控制程序》、《产品审核控制程序》、《过程审核控制程序》、《产品抽样检查管理规定》,对不合格品进行了严厉管控。公司所有的产品必须通过质量控制部检验合格后,填写合格证后方能流入下工序或出厂。任何不合格产品均有明确有标识、记录、评价、隔离和处置等要求,各种不合格产品返工、返修后必须经过重新检验合格后才能进入下工序。

同时,根据《监视和测量装置控制程序》、《测量系统分析控制程序》,对于所有出现的量具不准、质量问题及不合格,质管部计量室均有详细数据记录,并由专人进行统计分析后,由责任单



位依据《纠正和预防措施控制程序》制定纠正预防并进行整改，评估纠正预防措施有效之后方能关闭问题项，而且各种产品数据均可追溯。

综上所述，汇金建立了独具特色的质量管理体系，该体系强调系统优化、过程方法、质量工具应用的常规化和日常化，在各系统、各过程充分应用PDCA循环，持续改善、追求卓越。

三、企业质量诚信

（一）质量诚信管理

汇金在整个生产过程中实行标准化、规范化和程序化管理，制定了采购控制程序、来料的进货和试验控制程序、过程检验和试验控制程序、产品首件检验制度、最终检验和试验控制程序、产品抽样检查管理规定、不合格品控制程序、监视和测量装置控制程序、测量系统分析控制程序、纠正和预防措施控制程序、质量记录控制程序等程序文件，形成了一套严格的质量管理保证体系。

在汇金的装配生产线上，公司配备了拥有车桥疲劳试验机、车桥静扭试验机、车桥转向试验机、三坐标测量机、三维扫描仪、材料试验机、光谱分析仪等国际先进的检测设备，完全有能力完成各类车桥总成及零部件检测的试验条件，为开发大马力拖拉机前桥总成提供了有利的保障。形成了很好的产品生产一致性保证能力。

（二）质量文化

在汇金企业文化中，质量文化占据核心位置，汇金把“质量是汇金的生命，人品是质量的基础。”作为汇金公司质量文化理念，汇金形成“质量第一、为顾客提供满意产品和服务”为中心的质量文化。在理念层面，“质量第一、顾客满意”、“第一次就把事情做对”、“工作零缺陷、过程零缺陷、产品零缺陷”、“我的岗位我负责”的质量意识形成了共识；

在制度层面，通过绩效引导，规则制度，质量责任制的落实，确保质量文化得到有效的固化；

在要素层面，通过公司内部简报、广播站、评选年度、月度优秀件工人，质量信得过班组、QC小组活动、5S管理等一系列活动，保证质量文化的传承与发展。

汇金质量文化的主要特色有：

1、在质量管理中，“严”字当头，使员工在工作中人人形成了“不论什么作业一切”严格”按照文件的作业要求进行，始终把企业命系产品，产品命系质量，质量命系员工，员工命系企业。一切围绕质量为中心”

”制度要严格实用，设计要严谨扎实，工艺要严肃且踏实执行，标准要严厉并符合客户的实际需求，服务要严密诚实，教育要严明和务实等，为汇金营造了良好的质量管理氛围。

2、在绩效考核上，形成了质量一票否决制度，并形成了独特的质量KPI考核，该模型强调领导作用、全员参与以及过程方法的运用，以“第一次就把事情做对”为导向，基于质量管理的过程及结果综合设立指标，实行月度、季度、年度的综合考核机制，通过考核机制的建立，保证了公司质量目标的有效达成，同时对公司各级新老员工迅速融入“以质量为中心”的质量文化起到了很好的导向

作用。

3、在质量控制上，始终严格维护质量检验队伍的独立性和质量否决权，并形成了“代表法律法规、代表终端客户、代表公司尊严”的质量控制原则。

四、企业质量基础

(一) 企业产品标准

汇金以满足顾客的需求作为企业的内部质量控制标准，非常重视国际先进标准的引入以及企业先进标准的建设，汇金目前拥有国际标准、国家标准、企业标准达242份，其中公司自己制定的企业技术标准有20多份，标准范围覆盖产品的设计、采购、工艺、检验、零部件组（安）装、服务等全过程。标准覆盖率达到100%，产品标准覆盖率达到100%，是AAA级标准化良好行为企业。



标准化良好行为企业及采标证书

公司根据客户的需要和要求，本着为顾客提供满意产品和服务品质的高要求，针对不同类型的产品和零部件，不断提高企业技术标准要求，以保证企业标准的先进性。制定了严于国际标准、国家标准、行业标准的企业内部控制标准，建立一套严格的质量可靠性控制手段。目前企业先进产品标准占企业产品标准总数的90%以上。

公司积极采用国际或国外先进标准工艺组织生产，目前差速器壳体、输入/输出轴、主减壳、盖子、轮毂、转向节、桥壳、支撑、调节器、管件、阀门等10多类产品已采用国外先进标准，企业产品标准采标率达到100%，重要产品实现了严于国际先进标准水平。

与此同时，公司积极主导或参与国家标准的制修订工作，参与制定冲天炉耗焦标准，解决行业冲天



炉耗焦无标可循的困难，为行业的质量管理做出应有的贡献。

（二）企业计量水平

山东汇金股份有限公司于1958年建厂，历经40多年变更，后经山东省政府、省体改委批准，于1997年12月改造成立山东汇金股份有限公司。从1986年公司成立起，汇金就已建立了计量职能单位，建立了一支专业化的计量检定人员队伍，独立行使对公司内部各单位的计量器具管理职责。

公司不断完善计量管理体系，不断完善《测量设备管理办法》，同时，通过计算机技术，建立了功能完善的“计量管理系统”，实现了对公司所有计量器具进行台帐式动态管理，辅助计量器具的日常监督管理工作。此外，公司关键测量过程（控制计划中提及的特殊特性的测量过程）的管理及所有测量设备的计量确认，包括测量设备的检定和校准规定了总要求，以证明我公司建立的测量管理体系能满足外部顾客和内部顾客提出的计量要求。

（三）认证认可情况

认证对企业产品质量形成规范与指引，企业反过来可以借助认证标准促进自身技术进步，提高产品性能质量。一直以来，汇金十分注重认证工作的开展与申报工作，通过多年的不断努力和攻克，我公司建立的测量管理体系包括的测量设备计量确认和测量过程控制可完全满足ISO9001：2000标准7.6监视和测量装置的条款规定的要求，且成为我公司整个管理体系的组成部分。

（四）特种设备安全管理情况

目前，公司有起重机、压力容器、压力管道、锅炉和厂内机动车辆五类特种设备。公司严格执行《安全生产法》和《特种设备安全监察条例》等特种设备相关法律法规要求，落实主体责任，规范安全使用和人员管理制度，确保特种设备安全运行，促进公司健康发展，具体如下：

公司以国家法律法规为基准，切合公司实际专门制定了《特种设备安全管理办法》和《特种设备作业人员安全管理办法》。管理办法从各级人员特种设备管理责任制、事故应急救援、特种设备使用管理制度（含作业人员培训教育制度、定期检验申报制度、维护保养制度、安全技术档案管理制度、交接班制度、安全生产会议制度、事故处理工作制度和运行记录制度等）、监督监控和人员持证上岗等方面给予了规范和规定。



公司每月至少开展一次特种设备安全检查和维护保养，针对检查发现的问题举一反三全面组织整改，问题整改完成率达100%；每季度定期组织对作业人员进行特种设备安全知识培训和教育（复审），培训合格率达100%，特种设备作业人员不仅要取得国家规定的《特种设备作业人员证》，还必须取得公司内部颁发的《内部上岗证》方可上岗作业，持证上岗率达100%。

五、产品质量责任

（一）产品质量承诺

为了更好的回馈社会、回馈消费者，山东汇金股份有限公司始终致力于为用户提供优质的售后服务，并在多个销售国设立办事处，聘请当地有经验的工程师专门负责售后服务。

（二）产品可追溯性情况

为最小程度的规避风险，汇金公司生产的产品都有可追溯性标识，确保从原材料到成品的可追溯性，并有效地控制产品召回并妥善处理。

（三）质量奖励

在质量领域，汇金由于在质量工作方面的卓越成绩，多次获得各级政府主管部门和行业协会的表彰和奖励，具体如下：

表1 主要质量荣誉

获奖名称（含等级）	获奖时间	颁奖部门
国家火炬计划产业化示范项目证书	2012	科技技术部 火炬高技术产业开发中心
省级突出贡献企业	2011	山东省人民政府
省级高新技术企业	2014	山东省科学技术厅
省级明星企业证书	2011	山东省企业经营管理学会
省级优秀企业会员	2011	山东省企业信用与社会责任协会
省级富民兴鲁劳动奖状	2011	山东省总工会
省级著名商标证书	2009	山东省工商行政管理局
山东名牌	2010	山东省质量技术监督局
莱芜市十大明星企业证书	2015	莱芜市人民政府
莱芜市市长质量奖	2011	莱芜市人民政府
首届中国铸造行业综合百强企业	2010	中国铸造协会
第二届中国铸造行业综合百强企业	2014	中国铸造协会

六、质量风险管理

（一）质量投诉处理

对于客户的质量投诉，汇金公司制定了《客户质量投诉处理流程》，由主管副总启动快速反应程序在2小时内组织生产厂、车间负责人、技术开发中心、质量管理部、车间质量管理组长、质检员、车间工艺员、现场操作人员等召开质量分析会，研究问题发生原因，找出断点，迅速隔离，并深入调查，查出问题发生的根本原因，从源头上杜绝此类问题的发生。



（三）应急管理

公司制定了从原材料进厂到产品出厂过程中的《应急计划控制程序》，成立了以质量经理为组长的质量事故应急处理小组，应急处理小组包括公司技术中心、质量、生产、国际贸易、采购等部门成员。

公司制定了《快速反应》及《项目事态升级反馈程序》确保在紧急情况下能有效并且完美的处理各类异常事件，满足客户要求。

第三部分 报告结语

多年来汇金坚持走不断改革不断创新之路，从原先的农机配件生产到出口井盖、管件、阀门类配件的生产再到现在的商用车、轿车配件的生产无一不浸透着汇金全体员工的智慧与心血，战略性的发展眼光让汇金始终充满活力走在铸造行业的前沿。

我们将坚持不懈地通过技术创新，持续提高企业的核心竞争力；坚持不懈地进行管理创新，确保企业的良好运作，让技术创新与管理创新并驾齐驱，为汇金尽显美好前程。

山东汇金股份有限公司

二〇一七年五月